

パン・チルト IP ネットワークカメラ

**Viewla® IPC-05w**  
ビューラ

# 取扱説明書

---

日付：2014 / 9 / 22

対応ファームウェア：v030417



# 目次

---

---

|                             |    |
|-----------------------------|----|
| 図表一覧 .....                  | 3  |
| 1. はじめに（主な機能のご紹介） .....     | 5  |
| 2. ハードウェアと使用方法              |    |
| 2.1. 製品各部名称と機能 .....        | 7  |
| 2.2. インストールと使用方法 .....      | 9  |
| 2.3. WiFi 接続 .....          | 13 |
| 2.4. プッシュ通知 .....           | 14 |
| 3. Web 設定 .....             | 15 |
| 3.1. 設定情報 .....             | 16 |
| 3.2. 映像表示 .....             | 17 |
| 3.3. ネットワーク設定 .....         | 18 |
| 3.4. WiFi 設定 .....          | 20 |
| 3.5. 高度な設定（PPPoE 設定） .....  | 23 |
| 3.6. 映像設定 .....             | 24 |
| 3.7. モバイル映像設定 .....         | 27 |
| 3.8. Email / FTP アラーム ..... | 28 |
| 3.9. DI / DO 設定 .....       | 31 |
| 3.10. NAS 設定 .....          | 32 |
| 3.11. microSD カード録画 .....   | 34 |
| 3.12. スケジュール .....          | 36 |
| 3.13. LED 表示設定 .....        | 38 |
| 3.14. 日時 .....              | 39 |
| 3.15. 管理 .....              | 41 |
| 3.16. アップデート .....          | 42 |
| 3.17. 再起動 .....             | 44 |
| 3.18. 工場出荷時の設定に戻す .....     | 45 |
| 4. 仕様 .....                 | 46 |
| 5. 同梱品の確認 .....             | 48 |
| 付録 A. 同時に接続可能なユーザー数 .....   | 49 |
| 付録 B. 品質について .....          | 50 |

|                              |    |
|------------------------------|----|
| 付録 C. トラブルシューティング.....       | 51 |
| 付録 D. インターネットブラウザで画像を表示..... | 53 |
| 付録 E. SD カード録画について.....      | 54 |

## 図表一覧

---

- 図 2-1 : 前面・側面各部
- 図 2-2 : 背面各部
- 図 2-3 : IP カメラ接続図
- 図 2-4 : LAN ケーブルをルーターへ接続
- 図 2-5 : インストール CD
- 図 2-6 : ID / パスワードカード
- 図 2-7 : CamView 動作ウィンドウ
- 図 2-8 : パスワード入力ウィンドウ
- 図 2-9 : LAN ケーブルを抜いて WiFi 接続
- 図 3-1 : CamView から Web 設定を開く
- 図 3-2 : Web 設定ログインウィンドウ
- 図 3-3 : 設定情報画面
- 図 3-4 : 映像表示画面
- 図 3-5 : ネットワーク設定画面
- 図 3-6 : 固定 IP アドレス設定
- 図 3-7 : WiFi 設定画面
- 図 3-8 : WiFi 機能を有効にする
- 図 3-9 : WiFi テスト画面
- 図 3-10 : WiFi 検索画面
- 図 3-11 : 高度なネットワーク設定画面
- 図 3-12 : 映像設定画面
- 図 3-13 : モバイル設定画面
- 図 3-14 : 夜間モード設定画面
- 図 3-15 : Email / FTP アラーム画面
- 図 3-16 : SMTP サーバー設定画面
- 図 3-17 : DI / DO 設定画面
- 図 3-18 : NAS ストレージ設定画面
- 図 3-19 : microSD カード設定画面
- 図 3-20 : microSD カード情報画面
- 図 3-21 : スケジュール管理画面
- 図 3-22 : LED 表示設定画面
- 図 3-23 : 日時設定画面

- 図 3-24：日時手動設定画面
- 図 3-25：管理者設定画面
- 図 3-26：ファームウェアアップデート画面
- 図 3-27：ファームウェアアップデート状況画面
- 図 3-28：システム再起動画面
- 図 3-29：再起動状況画面
- 図 3-30：リセットボタン
- 図 5-1： IPC-05w 本体
- 図 5-2： 電源アダプタ
- 図 5-3： かんたんインストールガイド
- 図 5-4： LAN ケーブル
- 図 5-5： インストール CD
- 図 5-6： ID・パスワードカード
- 図 5-7： アンカーとネジ
- 図 5-8： 電源延長コード

## はじめに（主な機能のご紹介）

IPC-05w を設置すれば、パソコンや iPhone・iPad、Android スマートフォン・タブレットから 24 時間、いつでも監視・見守りが可能になります。

### 基本設定は 3 ステップ

1. カメラをネットワークに接続
2. アプリを端末にダウンロード
3. カメラ ID・パスワードを入力して、映像を確認

### プッシュ通知

カメラが、物の動き・熱・音を検知し、iPhone・iPad・Android 端末へ通知します。スリープ状態からでも反応します。

### パン・チルトで隅々までチェック

上下左右にカメラを操作することで、見えない場所をカバーします。視野は左右（パン）180 度、上下（チルト）90 度です。

### microSD カード録画対応

カメラ本体のスロットに microSD カードを挿し込めば、手軽に映像を録画することができます。録画した映像は、遠隔で再生可能です。また、動きや音を検知した時だけ録画するセンサー録画機能もあり、保存容量を節約できます。センサー録画は検知から 5 秒さかのぼってスタートするので、検知の瞬間を確実に捉えることができます。

### これまでの IP カメラとの違い

IPC-05w の映像は、ID・パスワードを入力するだけで世界中どこからでも簡単に見られます。IP アドレス、ドメイン名、DDNS 名、ポート番号を覚えたり、ルーターの設定（ポートマッピング、固定 IP、DDNS、バーチャルサーバーなど）を変更する必要はありません。IPC-05w は繋いですぐに使える、真のプラグ&プレイ IP カメラです。

|                 |           |
|-----------------|-----------|
| 固定グローバル IP アドレス | 不要        |
| ダイナミック DNS      | 不要        |
| ルーターのポートマッピング   | 不要        |
| ルーターのバーチャルサーバー  | 不要        |
| ルーターの UPnP 対応   | 不要        |
| 必要なものは？         | ID とパスワード |

## 商品を設置する前に確認しておくこと

IPC-05w はインターネットに接続して使用します。IPC-05w の映像を離れた場所からご覧になるには、IPC-05w を設置する環境にインターネット回線が必要です。

また、IPC-05w は、インターネットの「上り」回線を使用します。通常のご利用の場合、上り回線速度が「常に 3Mbps 以上※1」確保できる環境を推奨します。ADSL やケーブルインターネットでは上り回線が不十分なことが多いので、ご契約内容※2 を良く確認してください。

※1 カメラ 1 台あたり。複数台設置する場合は台数分の速度が必要です。

※2 契約上の最大速度と実際の速度は異なりますのでご注意ください。

例えば、サービス内容が上り最大 3Mbps となっている場合、実際の速度が 3Mbps となることはまずあり得ません。実際の回線速度はスピード測定サイトなどを利用して測定することができます。

## 2. ハードウェアと使用方法

まず、IPC-05w の主な部品を確認しましょう。

### 2.1. 製品各部名称と機能



図 2-1：前面・側面各部

**レンズ** 本体内蔵レンズの焦点有効距離は 30 cm～∞です。

**マイク** 音声を受信します。有効距離は約 5m です。

**赤色LED** インターネットへの接続状態を表示します。正常接続時は点灯し、接続に問題のある時は点滅します。

**青色LED** LAN ケーブルの接続状態とパケット送受信状況を表示します。LAN ケーブルが接続されると点灯し、パケット送受信時にチカチカと点滅します。

**SDカードスロット** 録画用の microSD カードを挿入します。容量 32GB の microSD カード (SDHC) まで対応しています。



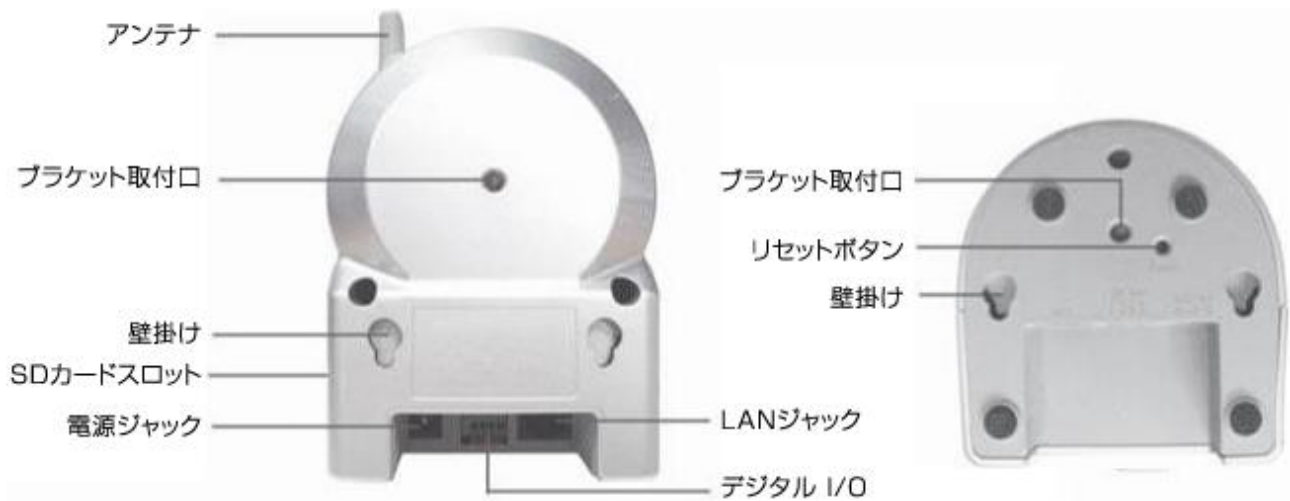


図 2-2 : 背面各部

- ブラケット取付口** 市販のブラケットを取り付けるためのネジ穴です。ブラケットを使えば、IPC-05w を壁や天井に設置する際に、壁掛けよりもしっかりと設置することができます。
- 電源ジャック** 電源アダプタを差し込みます。使用可能な電源は 12V・1.0A です。必ず正しい電源アダプタをお使いください。
- LANジャック** LAN ケーブルを挿し込みます。LAN ケーブルが接続されると、前面の青色 LED が点灯します。
- リセットボタン** IPC-05w を工場出荷時の設定に戻すためのボタンです。鉛筆などの細い棒を使って、3 秒以上押してください。通常、管理者アカウントを忘れた際に使います。詳しくは 46 ページをご覧ください。
- 壁掛け** 天井や壁へ取り付ける際は、付属のアンカーとネジを設置面に埋め込んだ後、ここに引っ掛けて設置します。
- デジタル I/O** デジタル信号を入出力します。様々なセンサー機器と組み合わせて利用することができます。
- アンテナ** WiFi（無線 LAN）の電波を受信します。IEEE 802.11n まで対応しています。

## 2.2. インストールと使用方法

IPC-05w を接続して、映像を見てみましょう。ここでは、パソコンを使った操作方法を説明します。

必要な手順は次の3つです。

1. IPC-05w をネットワークに接続する
2. パソコンに CamView をインストールする
3. IPC-05w の ID ・ パスワードを入力する

### ① IPC-05w をネットワークに接続する

電源アダプタと LAN ケーブルを本体に接続し、LAN ケーブルのもう一方をネットワークに接続します（一般的な回線の場合、ルーターもしくは、ルーターに繋がった HUB に接続します）。

IPC-05w は DHCP 機能を使うよう、初期設定されています。通常、ルーターの DHCP 機能は ON になっていますので、IPC-05w はすぐにインターネットに接続することができます。

インターネット接続が確立されると、本体の赤色 LED が点灯します。

※ LED が点滅する場合は、ネットワークに設定が必要かも知れません。18～19 ページを参照してください。



図 2-3：IP カメラ接続図

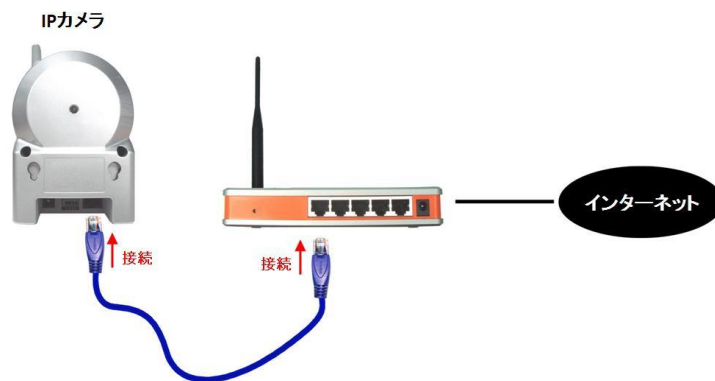


図 2-4 : LAN ケーブルをルーターへ接続

## ② パソコンに CamView をインストールする

パソコンにインストール付属の CD を挿入し、CD 内のプログラム”CamViewInstaller-xxx.exe”を実行します。インストールウィンドウが開いたら※1、<next (次へ)>ボタンを押してインストールを続行してください。

インストールが完了すると、CamView のアイコンがデスクトップに作成されます。このアイコンをダブルクリックすると、CamView が起動します。

※1 初めに言語の選択画面が開く場合は「English」を選択してください。

※ パソコンで CD が読み取れない場合、また、最新版へ更新する場合は、当社ホームページのダウンロードコーナー (<http://www.solidcamera.net/download.html>) からプログラムをダウンロードしてください。



図 2-5 : インストール CD

### ③ (カメラと同じ LAN 内から) CamView で映像を見る

パソコンと IPC-05w が同じネットワークに接続されていれば、カメラ ID が CamView の [オートサーチ] 欄に自動的に表示されます (図：2-7)。

映像を見る際は、表示されたカメラ ID をダブルクリックしてください。

パスワード入力ウィンドウが開くので (図：2-8)、ID・パスワードカードのパスワードを入力し、<OK>をクリックすると映像が表示されます。



図 2-6 : ID・パスワードカード

#### 補足

1. [オートサーチ] の文字をダブルクリックすると、LAN 内の IP カメラを再検索できます。
2. 映像表示パスワードは Web 設定で変更できます。詳しくは 24 ページを参照してください。
3. CamView のその他の機能については CamView のユーザーマニュアルを参照してください。
4. スマートフォン・タブレットでご覧になる場合は、各端末用のアプリをダウンロードしてください。視聴アプリは、全て無料でダウンロードできます。

スマートフォン・タブレット端末用アプリ

| 端末      | アプリ名        | ダウンロード元     |
|---------|-------------|-------------|
| iPhone  | mCamView    | App Store   |
| iPad    | mCamView HD | App Store   |
| Android | mCamView    | Google Play |

### ④ (カメラと違うネットワークから) CamView で映像を見る

離れた場所から映像を見るには、まず、カメラをカメラリストに加えます。

CamView 画面左上にある [カメラリスト] をクリックし、「新しいカメラ」を選択して、カメラ追加ウィンドウを開いてください。

任意の名前、カメラ ID、パスワードを入力すると、カメラがカメラリストに追加されます。

追加されたカメラをダブルクリックすると映像が表示されます。

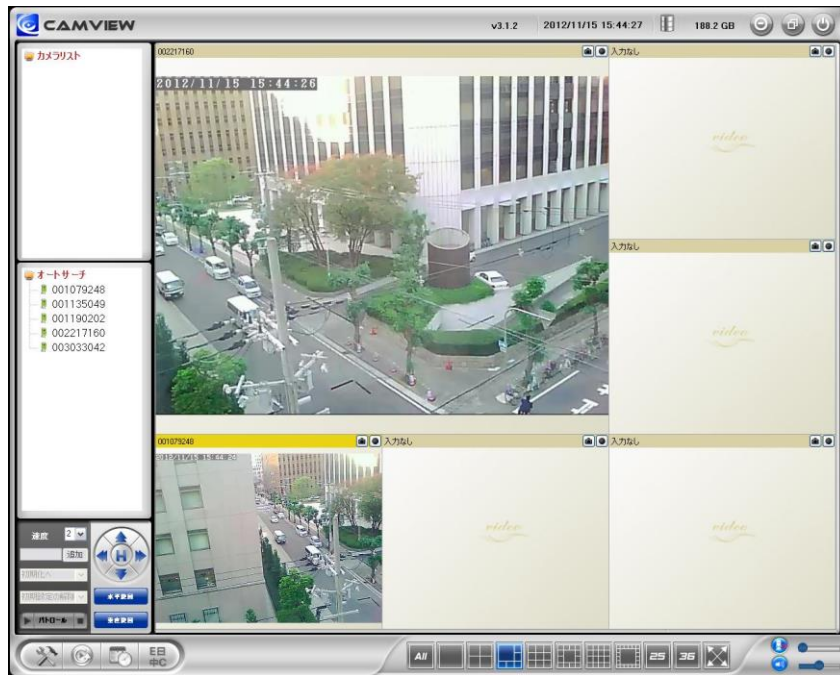


図 2-7 : CamView 動作ウィンドウ

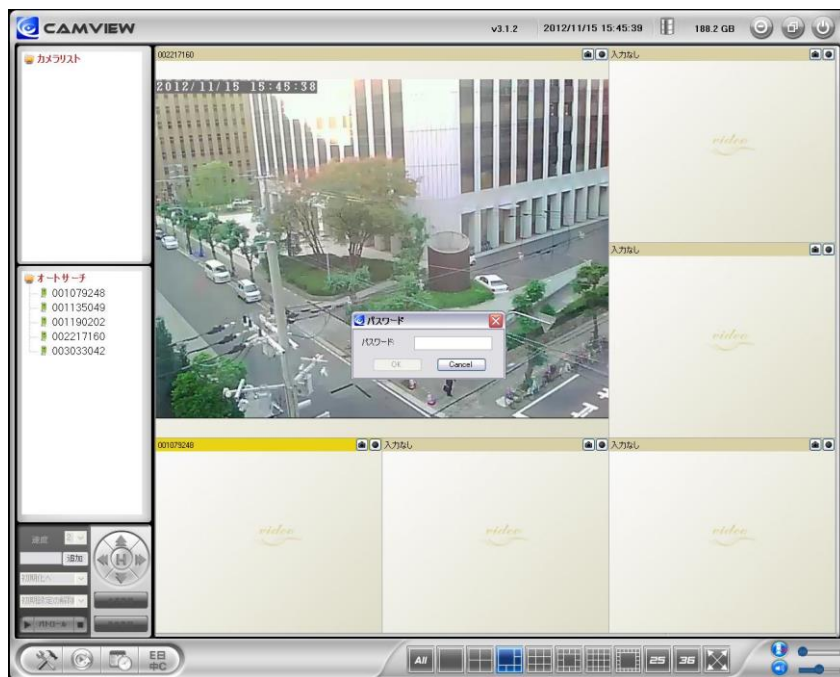


図 2-8 : パスワード入力ウィンドウ

## 2.3. WiFi 接続

---

IPC-05w を WiFi 接続する場合は、以下の手順を行います。

1. Web 設定で WiFi 設定を行う
2. WiFi 設定が正確かをテストする
3. LAN ケーブルを抜く

### ① Web 設定で WiFi 設定を行う

WiFi 設定は、パソコンから行います。

まず、カメラとパソコンを LAN ケーブルで接続します。

次に、CamView の [オートサーチ] 欄内のカメラ ID を右クリックして Web 設定を起動します。

次に、ネットワークメニューの [WiFi 設定] を開いて、ルーターあるいは、アクセスポイントに記載された WiFi 設定情報を入力します。

※ 対応する WiFi セキュリティモードは WEP (64 BITS および 128 BITS) と WPA-PSK (TKIP および AES) です。

※ より詳しい解説は 15、20～22 ページをご覧ください。

### ② WiFi 設定が正確かをテストする

WiFi 設定が正しくできているかをテストします。WiFi 設定画面の <WiFi テスト> をクリックすると、テスト結果が 1 分以内に表示されます。

テストが失敗した場合は、入力内容を確認し、もう一度実行してください。

### ③ LAN ケーブルを抜く

WiFi テストが成功したら、IPC-05w から LAN ケーブルを抜いてください。

LAN ケーブルを挿したままでは WiFi 接続に切り替わりません。

### 補足

1. WiFi 接続では、有線 LAN 接続時と異なる IP アドレスを使用します。WiFi 接続後は [オートサーチ] 機能を使って再度 IPC-05w を検索してください。
2. 有線 LAN 接続に切り替えたい場合は、LAN ケーブルを IPC-05w に再度接続してください。Web 設定で WiFi 機能を無効にする必要はありません。

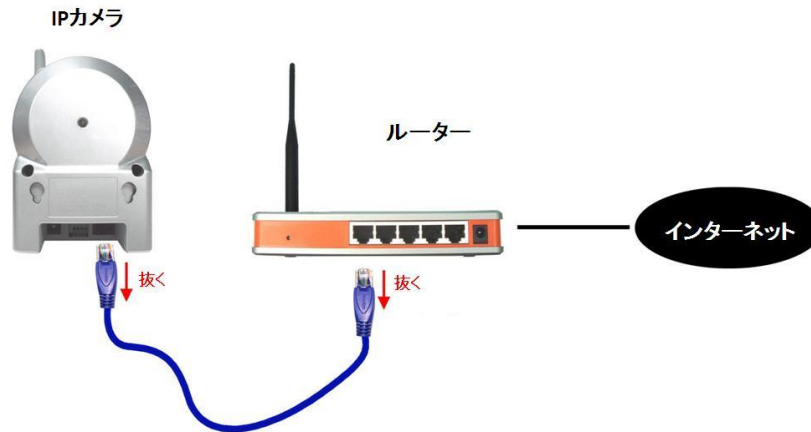


図 2-9 : LAN ケーブルを抜いて WiFi 接続

## 2.4. プッシュ通知

IPC-05w は iPhone ・ iPad および Android スマートフォン ・ タブレット端末のプッシュ通知に対応しています。人体感知 ・ 動体検知 ・ 音声アラーム作動時に端末で通知を受信でき、その場で録画映像（SD カード挿入時）または、現在のカメラ映像にアクセスできます。

プッシュ通知を受信するには、スマートフォン ・ タブレットでアプリを起動し、カメラの設定画面から『アラーム通知』を選択、ログイン（初期ログインアカウントは、ユーザー名：admin、パスワードなし）して、希望のアラーム（人体感知 ・ 動体検知 ・ 音声）を有効にします。

アラーム発動後、端末はすぐにプッシュ通知を受信します。このとき、カメラに SD カードが挿入されていると、検知の 5 秒前から録画した映像を再生することができます。

## 3. Web 設定

Web 設定では IPC-05w の詳細な設定を行うことができます。

Web 設定は、CamView の [オートサーチ] 欄から IPC-05w のカメラ ID を右クリックして、「Web 設定」を選んで、ログインします。

初期のログインアカウントは、ユーザー名：admin、パスワードなしです。

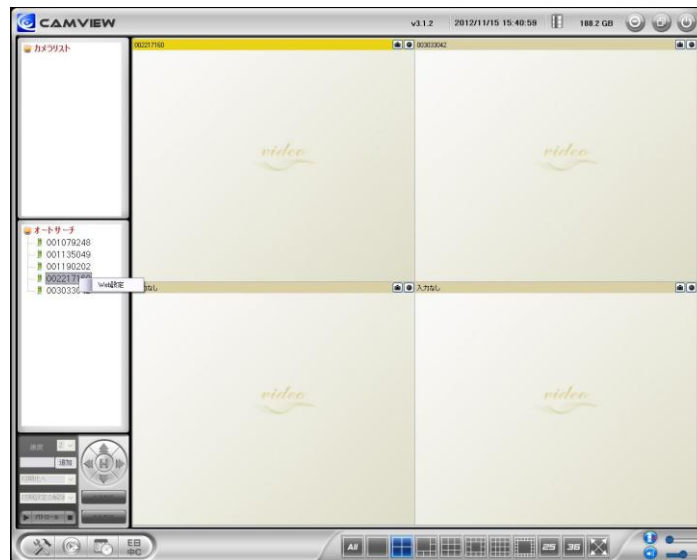


図 3-1 : CamView から Web 設定を開く

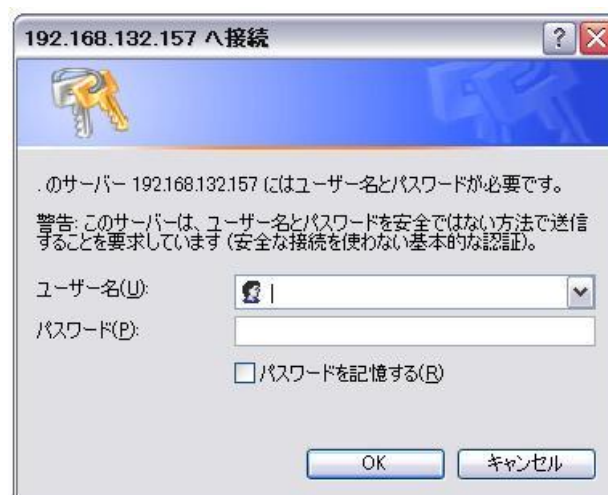


図 3-2 : Web 設定ログインウィンドウ



## 3.1. 設定情報

Web 設定にログインすると設定情報画面が表示されます。モデル名、ファームウェアのバージョン、カメラ ID、登録状況、ネットワークタイプ、現在の映像設定（解像度、画像転送速度）が確認できます。

[ネットワークタイプ] には、IPC-05w が動作しているネットワークの種類（有線・ワイヤレス）と接続方法（DHCP・PPPoE・固定 IP）が表示されます。

[接続ユーザー数] には、現在カメラに接続しているユーザー数が表示されます。



| IPカメラ設定内容      |                                 |
|----------------|---------------------------------|
| モデル            | ワイヤレス / v030313 / plus          |
| カメラID          | 003-033-211                     |
| 登録状況           | 登録完了(3)                         |
| ネットワークタイプ      | 有線(DHCP) - (ip=192.168.132.118) |
| 接続ユーザー数        | 0                               |
| 解像度            | 640 x 480                       |
| 画像転送速度         | 512K bps                        |
| Email アラーム     | オフ                              |
| NAS 録画         | 録画中ではない                         |
| SD-Card 録画     | 録画中ではない                         |
| Mac アドレス(16進数) | 00:1B:C7:02:20:D2               |

図 3-3 : 設定情報画面

## 3.2. 映像表示

映像 → 映像表示

映像表示ページでは IPC-05w の映像を表示して確認できます。

画面を初めて開く際には、自動的に ActiveX コンポーネントがダウンロードされます。



図 3-4 : 映像表示画面

- |                      |  |
|----------------------|--|
| <b>CamView による制御</b> | パン・チルト機能を有効 / 無効に設定できます  |
| <b>ステップ</b>          | パン・チルト操作時のカメラの移動距離を選択します。  |
| <b>直ボタン</b>          | 押すとカメラが上下（チルト）に動きます。   |
| <b>横ボタン</b>          | 押すとカメラが左右（パン）に動きます。  |
| <b>巡回制御</b>          | 5つの巡回地点を決めることができます。巡回地点を設定するにはまず、矢印ボタンを押して地点を決めます。『位置』ボタンを押して保存すると、(x,y)座標の値が更新されます。それぞれ巡回地点を設定した後は、『Patrol』ボタンを押すとすべての地点をカメラが巡回します。座標をクリックすると直接カメラをその地点へ向けることができます。 |
| <b>停留</b>            | 1つの巡回地点にとどまる長さを設定します。  |
| <b>Patrol</b>        | 押すとカメラが巡回動作を開始します。   |
| <b>Stop</b>          | 押すとカメラの巡回動作が止まります。   |

### 3.3. ネットワーク設定

ネットワーク → ネットワーク設定

ネットワーク設定画面では、有線 LAN 接続時の設定を変更します。

初期設定では DHCP がオンになっており、ルーターから自動的に IP アドレスを取得します。通常、ルーターは DHCP 機能がオンになっていますので、IPC-05w は設定なしですぐに使用できます。

ルーターの DHCP 機能がオフの場合（ネットワーク内で固定 IP を使用している場合）は、手動で IP アドレスの設定を行う必要があります。「次の IP アドレスを使う」にチェックを入れ、「IP アドレス」、「サブネットマスク」、「デフォルトゲートウェイ」、「DNS サーバー」を入力し、＜設定＞を押してください。

LAN ケーブルを抜くと IPC-05w はネットワークから切断されます。LAN ケーブルを再接続すると、IPC-05w は新しい IP アドレスを取得します。



図 3-5：ネットワーク設定画面

The screenshot shows the 'ネットワーク設定' (Network Settings) page of the Viewla IPC-05w web interface. The page title is 'Seeing the video from anywhere' and 'Pan/Tilt/IP Camera'. The left sidebar contains navigation options: 設定情報, ネットワーク, ネットワーク設定 (selected), WiFi設定, 高度な設定, 映像, スケジュール, and 管理. The language is set to Japanese. The main content area is titled 'ネットワーク設定' and has two radio buttons: 'IPアドレスを自動的に取得する' (unselected) and '次の IP アドレスを使う' (selected). Below this, there are input fields for IP address (192.168.1.123), Subnet mask (255.255.255.0), and Default gateway (192.168.1.1). There are also radio buttons for DNS server settings: 'DNS サーバーのアドレスを自動的に取得する' (unselected) and '次の DNS サーバーのアドレスを使う' (selected). Below this, there are input fields for Preferred DNS server (168.95.1.1) and Alternate DNS server (168.95.192.1). A '設定' (Apply) button is at the bottom right.

| ネットワーク設定   |                     |
|--|---------------------|
| <input type="radio"/> IPアドレスを自動的に取得する                |                     |
| <input checked="" type="radio"/> 次の IP アドレスを使う       |                     |
| IPアドレス   | 192 . 168 . 1 . 123 |
| サブネットマスク   | 255 . 255 . 255 . 0 |
| デフォルトゲートウェイ  | 192 . 168 . 1 . 1   |
| DNS サーバーのアドレスを自動的に取得する                               |                     |
| <input checked="" type="radio"/> 次の DNS サーバーのアドレスを使う |                     |
| 優先 DNS サーバー  | 168 . 95 . 1 . 1    |
| 代替 DNS サーバー  | 168 . 95 . 192 . 1  |
| <input type="button" value="設定"/>                    |                     |

図 3-6 : 固定 IP アドレス設定

## 3.4. WiFi 設定

ネットワーク → WiFi 設定

IPC-05w は、無線 LAN ルーターまたは、アクセスポイントがあれば、無線 LAN でネットワークに接続することができます。

WiFi 設定画面で、「WiFi 機能有効」ボタンを押し、下記の項目を入力します。なお、〈WiFi 検索〉を利用すれば、入力を省略することができます。



図 3-7 : WiFi 設定画面

### 1. SSID

無線 LAN ルーターまたは、アクセスポイントの ID を入力します。

### 2. セキュリティモード

無線 LAN ルータまたはアクセスポイントで使用するセキュリティの種類を選択します。  
セキュリティキーが設定されていない場合は「None」を選びます。

### 3. WEP モード

WEP モードを選択する場合は、暗号化の種類を 64-bit (5char) ・ 64-bit (10 hex) ・ 128-bit (13 char) ・ 128-bit (26 hex) の中から選び、WEP キーを入力します。

#### 4. WPA-PSK モード

WPA-PSK モードを選択する場合は、暗号化の種類を TKIP・AES モードから選び、WPA-PSK キーを入力します。

WPA2-PSK にも対応しています (WPA Enterprise・WPA2 Enterprise には対応していません)。



図 3-8 : WiFi 機能を有効にする

各項目の入力が完了したら、<WiFi テスト>ボタンを押して、IPC-05w がワイヤレスネットワークに接続できるか確認します。<WiFi テスト>に成功した後でも、実際に WiFi 接続を開始するには、カメラから LAN ケーブルを抜く必要があります。

<WiFi 検索>ボタンを押すと、IPC-05w 付近の使用可能なアクセスポイントを自動的に検索することができます。検索されたアクセスポイントを選択すると、上記 1~2 の入力を省略することができます。

WiFi 接続時のローカル IP アドレスを固定したい場合は、「IP アドレス」ボタンを押して IP アドレスを入力してください。





図 3-9 : WiFi テスト画面

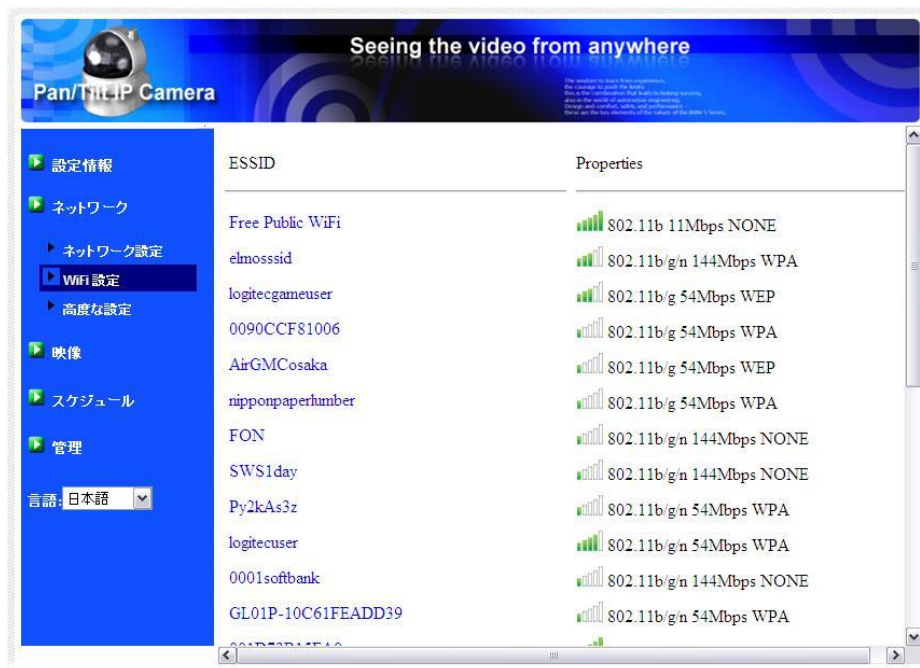


図 3-10 : WiFi 検索画面

## 3.5. 高度な設定 (PPPoE 設定)

ネットワーク内にルーターが存在しない場合、[高度なネットワーク設定] 画面で PPPoE 設定を行う必要があります。インターネットプロバイダから付与されている接続ユーザー名とパスワードを入力し、<設定>ボタンを押します。

IPC-05w が正しく PPPoE 接続されたかどうかは、3.1. 設定情報画面の「登録状況」で確認することができます。

また、【ネットワーク】メニューでは PPPoE 接続と併せて DHCP・IP 設定もできます。ただし、PPPoE 接続の方が優先度が高いため、両方設定されている場合、PPPoE を使ってインターネットに接続します。

初期設定は「PPPoE 無効」です。

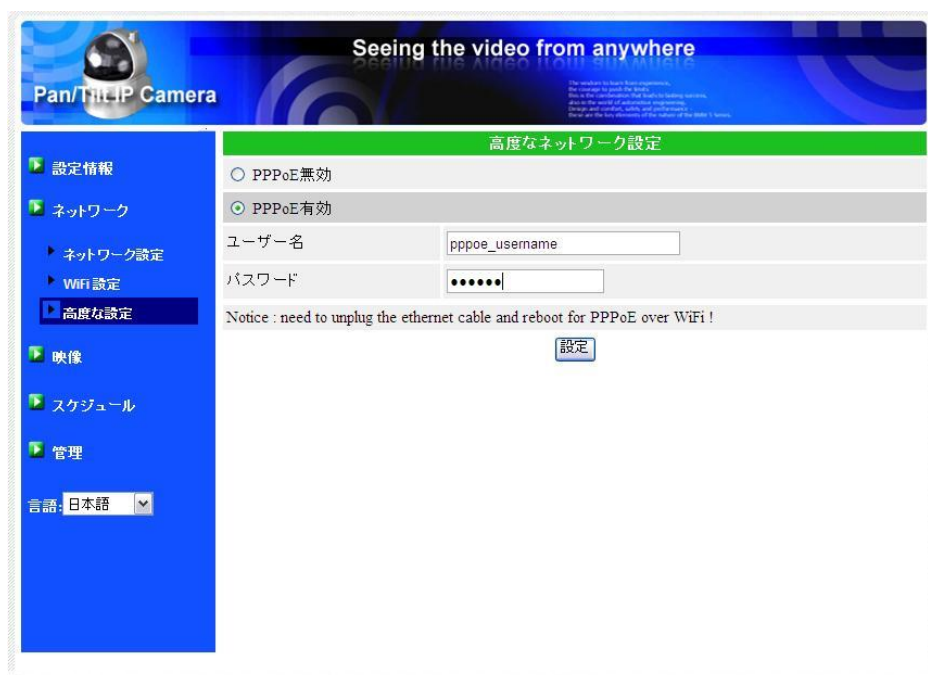


図 3-11 : 高度なネットワーク設定画面



## 3.6. 映像設定

映像 → 映像設定

映像表示設定を変更できます。

### 1. 映像表示パスワード

CamView・mCamViewで映像を見るために必要なパスワードです。半角英数18文字以内の任意の値に変更することができます。パスワードを忘れた場合はこの項目を確認してください。

### 2. 回線速度

1 接続に対して回線速度をいくら割り当てるかを決めることができます。高いほど映像品質が向上しますが、お使いのインターネットが設定した回線速度を満たせない場合、カメラに繋がりにくくなります。そのため、お使いのインターネットの回線速度を若干下回るように設定することをお勧めします。

### 3. 解像度、フレームレートを自動で設定する

2で設定した回線速度を基準に、解像度とフレームレートを自動設定します。

### 4. 解像度

「320x240」、「640x480」から選択できます。速度の遅い回線で高い解像度を選択すると、著しく映像品質が下がる場合がありますのでご注意ください。

### 5. フレームレート

動画1秒あたりのフレーム数。高いほど動きは速く滑らかになります。速度の遅い回線で高いフレームレートを選択すると著しく映像品質が下がる場合がありますのでご注意ください。

### 6. 優先順位

「動き優先」、「画質優先」、「標準画質」、「最高画質」の中から選択します。実際の回線速度が2で設定した値に満たない場合、システム側で映像品質を調整する必要がありますが、その際に何を優先して維持するかを選択することができます。

### 7. 明るさ

映像の明るさを調整できます。数値が低いほど表示映像は暗くなります。

### 8. 鮮明さ

映像の鮮やかさを調整できます。数値が高いほど映像はシャープになります。

## 9. 暗い場所での感度

暗い場所での感度を「最高感度」、「高」、「標準」から選択できます。暗い場所での感度が高いと明かりの少ない環境でもはっきりとした映像が得られますが、動きは鈍くになります。非常に暗い環境では「最高感度」を選択してください。初期設定は「高」です。

## 10. カラー

「カラー」か「モノクロ」を選択できます。

## 11. ビデオフリップ

「フリップ」を選ぶと、映像を上下に反転できます。天井や壁などにカメラを逆さまに設置する場合に使用します。

## 12. 屋外・屋内映像

設置場所に応じて変更します。初期設定は「屋内映像」ですが、十分な日光が入る場所で「屋内映像」に設定したままだと、映像が白くぼやけることがあります。日差しが強い場所で IPC-05w を使用する場合は、「日差しの強い屋内」または、「屋外」を選択してください。

## 13. 音声有効・音声無効

無効を選択すると CamView・mCamView で音声が出なくなります。

## 14. 映像に日時を表示する・表示しない

カメラ映像に日時を表示させたい場合は、「映像に日時を表示する」を選択します。

日時は、4.の解像度が低いと大きく、解像度が高いと小さく表示されます。

各項目入力後、内容を反映するには、ページ最下部の<設定>ボタンをクリックします。入力内容はすぐに反映されますが、映像を表示している全てのユーザーが一旦映像を切断されます。



図 3-12 : 映像設定画面

## 3.7. モバイル設定

映像 → モバイル設定

スマートフォン・タブレットからカメラ映像へ接続する際、低速回線用のモバイルモードと、高速回線用のノーマルモードの選択が可能です。

ここでは、モバイルモードで映像を見る際の「回線速度」、「解像度」、「フレームレート」を設定できます。

値を上げると映像品質は高くなりますが、接続しにくくなる場合がありますので、ご注意ください。また、「解像度」と「フレームレート」は「回線速度」に合わせて自動で設定することもできます。なお、ここで定めた画質は、microSD カード録画へも反映されます。



図 3-13 : モバイル設定画面

## 3.8. Email / FTP アラーム設定

スケジュール → Email アラーム

どんな状態の時にアラーム通知するかを 3 通りから選択できます。

なお、通知は静止画で行われますが、その際の画質は映像設定によって決定されます。

### 1. Email / FTP トリガー

**動体検知** カメラの視野内で物が動いた際に画像とアラームを送信します。

**スケジュール** 3.12.で設定したスケジュールに従って画像とアラームを送信します。

**無効** アラーム通知機能が無効となります。

### 2. 動作感度

10 通りの中から選択できます。

「1 (高)」を選択した場合、動体の大きさが映像全体の約 1% を超えると動体検知が作動するため、映像内のほんの小さな動きにも動体検知が作動します。

「10 (低)」を選択した場合、物体の大きさが映像全体の約 10% を超えると作動します。

「5 (標準)」では 3% を超えると作動します。

※ 物体の実際の大きさにかかわらず、映像内での相対的な大きさが基準となります。

例えば、カメラの近くを動く小さな鉛筆には反応しても、遠くを通る車には作動しないことがあります。

### 3. トリガー間隔

Email / FTP アラームの間隔を設定できます。10 秒に設定すると、受信してから次の受信までに最低 10 秒の間隔を空けることができます。

### 4. E メール送信

有効にすると、IPC-05w から指定の E メールアドレスに JPEG 画像が添付された E メールが送信されます。

### 5. E メールアドレス#1～#3

アラームメールを受信する E メールアドレスを入力します。3 つまで登録できます。

### 6. FTP サーバーへ送信

有効にすると、IPC-05w から指定の FTP サーバーへ JPEG 画像が転送されます。

### 7. FTP サーバー

JPEG 画像を受信する FTP サーバーを入力します。

## 8. FTP ユーザー名・パスワード

FTP サーバーのログインユーザー名・パスワードを入力します。

## 9. リモートフォルダ

FTP サーバーにここで指定したフォルダが作成され、その中に JPEG 画像が保存されます。

各項目入力後、入力内容を反映するには、ページ最下部の<設定>ボタンをクリックします。入力内容はすぐに反映されますが、映像を表示している全てのユーザーが一旦映像を切断されます。



図 3-15 : Email / FTP アラーム画面

## 10. 高度な設定

ページ最下部の<高度な設定>ボタンをクリックすると SMTP サーバー設定画面が表示されます。デフォルトの SMTP サーバーを使用すれば、特定の SMTP サーバーを使う必要はありませんが、SMTP サーバーを指定することもできます。

### ① SMTP サーバー

Eメールの送信に利用する SMTP サーバーを指定します。このサーバーは「(受信) Eメールアドレス」とは関係ありません。

### ② SMTP ユーザー名・パスワード

①の SMTP サーバーを利用するためのユーザー名・パスワードを入力します。SMTP サーバーが認証を必要としない場合は、空欄で構いません。

### ③ SMTP テスト

設定項目を入力した後、<SMTP テスト>ボタンを押し、正しく設定されているか確認してください。「デフォルトの SMTP サーバーを使う」場合も、念のためにテストを実行してください。



図 3-16 : SMTP サーバー設定画面

## 3.9. DI / DO 設定

スケジュール → DI/DO 設定

DI / DO に接続された機器に対し、デジタル信号を発受信するための条件を設定します。

### 1. デジタル入力

接続するセンサー機器に合わせて、「開回路」か「閉回路」を選びます。  
現在の状態も表示されます。（「アクティブ」：受信中・「正常」：停止中）

### 2. デジタル出力

接続するセンサー機器に合わせて、「開回路」か「閉回路」を選びます。  
現在の状態も表示されます。（「アクティブ」：発信中・「正常」：停止中）

### 3. DOアラーム

**動体検知** 動体検知時にデジタル信号を出力します。

**DI** DI 信号受信時にデジタル信号を出力します。

**スケジュール** 3.12.で設定したスケジュールに従って、デジタル信号を出力します。

**アクティブ** 常にデジタル信号を出力します。

**正常** デジタル信号を出力しません。

### 4. DOアラーム継続時間

「DO アラーム」を、何秒間継続して発信するか設定します。



図 3-17 : DI / DO 設定画面



## 3.10. NAS 設定

NAS を録画の保存先として指定するための設定を行います。

NAS とは、ネットワークに接続して使用するファイルサーバーのことです。NAS の HDD は大容量（通常 1TB 以上）のため、長期間の録画ファイルの保存に向いています。複数のカメラで 1 つの NAS を録画先として共有することも可能です。

※ 録画の画質は、3.6. 映像設定で定めた値が反映されます。

※ 3.6. 映像設定が初期値の場合、録画容量は 1 日およそ 6GB となります。1TB の NAS で、約 4 ヶ月間録画できます。

### 1. 録画条件

**常時録画** 常に録画を行います。

**スケジュール録画** 3.12. で設定したスケジュールに従って、録画を行います。

**録画不可** 録画機能が無効になります。

### 2. 録画内容を保存する期間

循環録画の際、指定した日数より前の映像が最新の映像に上書きされます。

### 3. 空きディスク容量設定

NAS に残しておきたい空き容量を指定します。また、指定の容量より少なくなった場合に、「循環録画」（古い映像を上書き）するか、「録画停止」するかを選択できます。

### 4. 使用 NAS IP アドレス

接続する NAS の IP アドレスを入力します。。

※ まず、NAS の IP アドレスを固定しておく必要があります。NAS の操作方法は、NAS の取扱説明書もしくは、NAS の販売店へお問い合わせください。

### 5. 共有ホルダー名

NAS 内の録画先フォルダを指定します。

### 6. NAS アクセスアカウントと NAS アクセスパスワード

上記の共有フォルダへのログインに使用します。

## 7. NAS 検索

同じネットワーク内の NAS を検索できます。

※一部、この機能に対応していない NAS もあります。

**NAS 情報** NAS の容量と空き容量を表示します。

**設定 NAS (Web)** クリックすると NAS の Web 設定へアクセスできます。  
ログインには NAS のユーザー名・パスワードが必要です。

**NAS ファイルへアクセス** NAS のファイルへアクセスできます。

### 補足

- 録画ファイルは IPCamRecordFiles / Recording / “カメラ ID 番号”フォルダに保存されます。
- 録画ファイルは”hhmmss.crf”という名称で保存されます。hh は録画開始した時間、mm は分、ss は秒を表しています。
- 録画ファイルは 5 分ごとに分かれています。
- 録画ファイルは、LAN 内の場合は付属のフリーソフト CamPlay で、遠隔の場合は CamView のカメラリストのカメラ名を右クリックして「NAS Playback」を選択すれば、再生できます。



図 3-18 : NAS ストレージ設定画面

## 3.11. SD カード録画

IPC-05w は microSD カードにも録画できます。本体に挿した microSD カードに直接録画するため LAN ケーブル・インターネットを通じた録画と違い、パケットロスがありません。

※ 録画の画質は、3.7. モバイル設定で定めた値が反映されます。

※ 3.7. モバイル設定が初期値の場合、録画容量は 1 日およそ 2~3GB となります。32GB で、約 2 週間録画できます。

### 1. 録画条件

**常時録画** 24 時間、常に録画を行います。

**スケジュール録画** 3.12. で設定したスケジュールに従って、録画を行います。

**録画不可** SD カード録画が無効になります。

### 2. 空き容量がないとき

microSD カードの容量がなくなった場合に、「循環録画」（古い映像を上書き）するか、「録画停止」するかを選択します。

### 3. SD Card の状態

microSD カードが挿入されているかどうかが表示されます。

### 4. SD カード録画

microSD カードの状態に応じて、「録画中」、「録画中ではない」、「SD Card 取り外し」のいずれかが表示されます。

### 5. SD カード内のファイル

図 3-20 のとおり、microSD カードの空き容量と、録画ファイルが表示されます。録画ファイルは日付フォルダ内に 5 分毎に保存されており、個別にダウンロードまたは、削除することができます。



図 3-19 : microSD カード設定画面



図 3-20 : microSD カード情報画面

## 3.12. スケジュール

スケジュール → スケジュール

スケジュール設定画面では、アラーム・録画をスケジュールリングできます。

スケジュールは最大 12 パターンまで設定でき、スケジュール同士が重なる場合は、両方の録画が実行されます。

スケジュールリングするには、予め、[Email アラーム]、[DI / DO 設定]、[NAS ストレージ]、[SD カード録画] 設定画面で、「スケジュール」もしくは、「スケジュール録画」を選択しておく必要があります。

### 1. スケジュールリスト

6. 日時・時刻設定で追加した全てのスケジュールが表示されます。

それぞれの編集、削除は、<編集>、<削除>ボタンをクリックして行います。

### 2. Email アラーム

チェックに応じて、スケジュール期間内かつ、動体検知もしくは人体感知した際にメールを送信します。

なお、3.8の1で「スケジュール」にチェックを入れていない場合は、編集できません。

### 3. DI / DO 設定

チェックに応じて、スケジュール期間内且つ、動体検知もしくはデジタル入力信号に反応した際にカメラからのデジタル出力信号を検知し、デジタル機器がアラームを鳴らします。

なお、3.9の1で「スケジュール」にチェックを入れていない場合は、編集できません。

### 4. NAS 録画

チェックに応じて、スケジュール期間内かつ、動体検知もしくは人体感知した際に、NAS へ 30 秒間録画します。録画は 5 秒さかのぼって記録します。連続録画を選んだ際は、スケジュール期間中、常に録画を行います。

なお、3.10の1で「スケジュール録画」にチェックを入れていない場合は、編集できません。

### 5. SD カード録画

チェックに応じて、スケジュール期間内且つ、動体検知もしくは人体感知した際に、microSD カードへ 30 秒間録画します。録画は 5 秒さかのぼって記録します。連続録画を選んだ際は、スケジュール期間中、常に録画を行います。

なお、3.11の1で「スケジュール録画」にチェックを入れていない場合は、編集できません。

## 6. 日時・時刻設定

スケジュール時間は、「毎週」、「毎日」、「定刻」の3通りから選択できます。設定後、＜スケジュール追加＞ボタンをクリックすると、スケジュールに反映されます。

**毎週** 決まった曜日、時間帯にスケジュールが働きます。曜日と時間帯を設定します。

**毎日** 毎日、決まった時間帯にスケジュールが働きます。時間帯を指定します。

**定刻** 指定した日時に1回限りスケジュールが働きます。年月日と時間帯を指定します。



図 3-21 : スケジュール管理画面

### 3.13. LED 表示設定

管理 → LED 制御

カメラ前面の LED を点灯させるかどうかを設定できます。

#### 1. ノーマル表示

LED を点灯します。

#### 2. LED 表示 OFF

LED を消灯します。

#### 3. ネットワーク接続後 LED 表示 OFF

インターネット接続中、あるいは、接続に問題のある場合は LED が点灯します。  
接続に成功すると LED が消灯します。



図 3-22 : LED 表示設定画面



## 3.14. 日時

管理 → 日時

IPC-05w は NTP サーバー（初期値：time.window.com・変更可能）と同期し、ネットワークに接続した際に日時を取得・修正します。

ネットワーク接続がない場合は、手動で設定することもできます。＜手動設定＞ボタンから手動設定画面を開き、年月日と日時を入力して、＜設定＞を押してください。

※ 手動設定した場合、NTP サーバーが正しく設定されていても、カメラが再起動するまでは、NTP サーバーよりも手動設定が優先されます。

なお、IPC-05w には時計用電池が内蔵されており、電源を切断しても約 30 時間、日時情報を保存することができます。



図 3-23：日時設定画面





図 3-24 : 日時手動設定画面

## 3.15. 管理者設定

管理 → 管理者設定

Web 設定のログインアカウントを変更できます。初期のユーザー名は「admin」で、パスワードはありません。ログインアカウントを忘れた場合、45 ページの手順で IPC-05w をリセットすることで、初期値に戻ります。

※ このアカウントは「映像設定」画面の映像表示パスワードとは異なりますのでご注意ください。

| パスワード (WEB設定) |       |
|---------------|-------|
| WEBアクセスポート    | 80    |
| ユーザー名         | admin |
| パスワード         |       |
| パスワード確認       |       |

設定

図 3-25 : 管理者設定画面

## 3.16. アップデート

管理 → アップデート

ソリッドカメラでは IPC-05w の制御プログラム（ファームウェア）を定期的に更新しています。新しいファームウェアは当社ホームページのダウンロードコーナー

（<http://www.solidcamera.net/download.html>）でダウンロードしていただけます。

パソコンにファームウェアをダウンロード後、「ファイルからのアップデート」にチェックを入れ、<参照>ボタンを押してダウンロードしたファイルを指定し、最後に<アップデート>を押すと、アップデートが始まります。アップデートが完了すると IPC-05w は自動的に再起動されます。

※ アップデート中は IPC-05w の電源を切らないでください。また、その他の設定を変更したり、動画を表示したりしないでください。



図 3-26：ファームウェアアップデート画面



図 3-27：ファームウェアアップデート状況画面

## 3.17. 再起動

管理 → 再起動

IPC-05w を手動で再起動できます。再起動時、映像を表示している全てのユーザーが接続を断たれます。



図 3-28：システム再起動画面

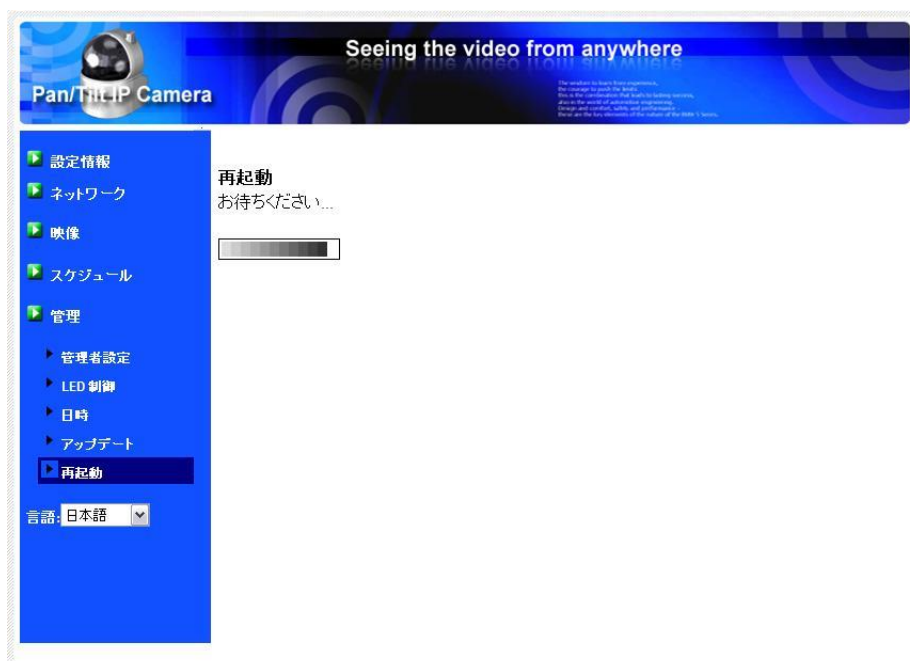


図 3-29：再起動状況画面

### 3.18. 工場出荷時の設定に戻す

Web 設定へのログインパスワードを忘れるなど、何らかの理由により IPC-05w を工場出荷時の設定に戻す必要がある場合は、IPC-05w の電源が入った状態で本体背面の「リセット」ボタンを棒で 3 秒以上押ししてください。IPC-05w は工場出荷時の設定に戻り、自動的に再起動します。

工場出荷時の設定に戻った後は、Web 設定ログインアカウントが「admin (パスワードなし)」、動画表示パスワードが「ipcam」となります (カメラ ID は変更されません)。



図 3-30 : リセットボタン

## 4. 特長・仕様

|                        |   |
|------------------------|---|
| モデル                    | パン・チルト IPネットワークカメラ  |
| 電力                     | DC12V、1A  |
| プロセッサ                  | RISC CPU、ハードウェアのビデオ処理及び圧縮   |
| ネットワークインターフェース         | イーサネット10BaseT / 100BaseTX、Auto-MDIX、RJ-45   |
| 無線インターフェイス             | IEEE 802.11n 90-150 Mbps<br>IEEE 802.11g 6-54 Mbps<br>IEEE 802.11b 1-11 Mbps<br>送信パワー：14.5dBm typically @ 802.11g<br>17.5dBm typically @ 802.11b<br>受信感度：54Mbps: Typical -73dBm @ 10% PER<br>11Mbps: Typical -86dBm @ 10% PER<br>アンテナの利得：0.01 dBi |
| イメージセンサー               | RGB VGA 1 / 4インチ CMOS<br>自動露出コントロール、自動ホワイトバランス、自動増幅コントロール、<br>自動明るさコントロール   |
| 光感度                    | 0.2 Luxまで   |
| DI / DOインターフェース        | 3.2mm、F2.0、視角：61°、固定アイリス、フォーカス範囲：40cm～無限大   |
| microSDカード<br>インターフェース | アラーム検出用D / I1個、<br>アラームトリガ用D / O1個  |
| レンズ                    | ローカルビデオストレージ用microSDカードインタフェース32GBまで動作確認<br>済み  |
| ボタン                    | 工場出荷時設定に戻すリセットボタン1個<br>Wi-Fi自動設定用WPSボタン1個   |
| インジケータ                 | インターネット接続状態表示用LEDインタフェース1個<br>イーサネット接続表示用LEDインタフェース1個   |
| ビデオ圧縮                  | モーション検出対応H.264<br>プロフィール：シンプルプロフィール、レベル0-3  |
| 解像度                    | 160 x 120、320 x 240、640 x 480   |
| フレームレート                | 30fpsまで可能（全解像度）   |
| ビデオストリーミング             | H.264<br>パソコン・携帯別々にフレームレート / 解像度 / 帯域幅設定可能  |
| 画像設定                   | 解像度: VGA(640x480), QVGA(320x240), QQVGA(160x120)<br>帯域幅：64k, 128k, 256k, 512k, 768k, 1M, 1.2M, 1.5M bps<br>フレームレート：1~5, 10, 15, 20, 25, 30 fps  |
| オーディオ                  | オーディオモニタリング用内蔵マイク<br>オーディオ圧縮：MPEG2オーディオ、3GPP / ISMA用AMR-NB  |
| セキュリティ                 | ウェブマネージメント用ユーザー名 / パスワード保護<br>ビデオディスプレイID / パスワード保護   |
| インストール、                | CD上のインストールツール&ウェブベースの設定   |

|                  |  |
|------------------|--|
| 管理、<br>メンテナンス    | 設定の自動バックアップ&復元<br>ビデオアクセス&マルチカメラマネージメント用ビデオマネージメントソフト<br>-CamView<br>FTP経由ファームウェアの更新 |
| ウェブブラウジング        | 基本ウェブブラウザアクセス用内蔵ウェブサーバー<br>Pentium 4 1.0GHzまたは、その以上のCPU、または同様AMD                     |
| 対応プロトコル          | IPv4、HTTP、TCP、ICMP、RTSP、RTP、UDP、IGMP、RTCP、SMTP、SNTP、<br>FTP、DHCP、UPnP、ARP、DNS、PPPoE等 |
| アクセサリ(付属品)       | 電源アダプター、電源延長コード、RJ45LANケーブル、クイックインストールガイ<br>ド、インストールCD、ID / パスワードカード、取り付けネジ・アンカー     |
| ビデオ管理<br>ソフトウェア  | カメラ36台同時視聴及びアーカイビング用観察アプリ  |
| 同時接続ユーザー数        | 最大20ユニキャストユーザーまで (画質設定により異なります。付録B参照)  |
| アラーム及び<br>イベント管理 | ビデオモーション検出経由でのイベントトリガー<br>FTP又はメールによるJPEGイメージの通信 / アップロード                            |
| 寸法(HxWxD)と重量     | 120 x 91 x 84mm (突起部含まず)<br>350 g (本体の)  |
| 使用環境             | 0 - 50℃<br>湿度20 - 80%RH (結露しない状況)  |



## 5. 同梱品の確認

---

---



図 5-1 : IPC-05w 本体



図 5-2 : 電源アダプタ



図 5-3 : かんたんインストールガイド



図 5-4 : LAN ケーブル



図 5-5 : インストール CD



図 5-6 : ID・パスワードカード

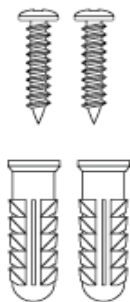


図 5-7 : アンカーとネジ



図 5-8 : 電源延長コード (1.5m)

## 付録 A. 同時に接続可能なユーザー数

IPC-05w 1 台に対し、同時に接続可能なユーザー数は最大 20 ユーザーですが、画質の設定や音声の有無により変動します。また、カメラを接続しているインターネットの上り回線速度が不足していると、接続数は減少します。なお、SD カードへの録画、NAS への録画は、1 ユーザーとしてカウントされます。

|         |       |              |             |           |           |
|---------|-------|--------------|-------------|-----------|-----------|
| 音声無効の場合 | 解像度   | 160 x 120 px |             |           |           |
|         | 回線速度  | 64~512Kbps   | 1~1.5Mbps   |           |           |
|         | ユーザー数 | 20           | 4           |           |           |
|         | 解像度   | 320 x 240 px |             |           |           |
|         | 回線速度  | 64~256Kbps   | 512Kbps     | 768Kbps   | 1~1.5Mbps |
|         | ユーザー数 | 20           | 18          | 9         | 4         |
|         | 解像度   | 640 x 480 px |             |           |           |
|         | 回線速度  | 512Kbps      | 768Kbps     | 1~1.5Mbps |           |
|         | ユーザー数 | 8            | 6           | 4         |           |
| 音声有効の場合 | 解像度   | 160 x 120 px |             |           |           |
|         | 回線速度  | 64~256Kbps   | 512Kbps     | 1~1.5Mbps |           |
|         | ユーザー数 | 20           | 14          | 4         |           |
|         | 解像度   | 320 x 240 px |             |           |           |
|         | 回線速度  | 64~256Kbps   | 512Kbps     | 768Kbps   | 1~1.5Mbps |
|         | ユーザー数 | 20           | 12          | 8         | 4         |
|         | 解像度   | 640 x 480 px |             |           |           |
|         | 回線速度  | 512Kbps      | 768~1.2Mbps | 1.5Mbps   |           |
|         | ユーザー数 | 6            | 4           | 3         |           |

## 付録 B. 品質について

---

### 1. 動画の品質について

動画の品質は映像設定とネットワーク品質により決定します。動画品質を向上させるには、基本的に解像度とフレームレートを上げますが、インターネットを通して動画を視聴する場合は、お使いのインターネットの回線速度（帯域幅）に合わせて設定を行う必要があります。

IPC-05w の「回線速度」の設定に、実際の回線速度が満たない場合、動画品質が非常に悪くなる場合があります。最悪の場合、映像に接続できなくなります。最高の動画品質を得るには光回線を引いた上で、IPC-05w の「回線速度」の設定を実際回線速度よりもやや低めに設定してください。

また、複数のユーザーが 1 台のカメラ映像を同時に表示する際は、ユーザー数 x 「回線速度」の帯域幅が必要となることにもご注意ください。

### 2. WiFi 接続の品質について

WiFi 接続の品質は IPC-05w からアクセスポイント・ルーターまでの距離および、アクセスポイント・ルーターに接続された端末の数によって決定します。また、壁や床などカメラとアクセスポイント・ルーター間の遮蔽物も影響します。

IP カメラとアクセスポイント・ルーターの間に空間がある場合、雨の日は品質に影響が出ます。アクセスポイント・ルーターのアンテナの向きも、WiFi パフォーマンスに影響します。通常、「回線速度」の設定値が 256kbps で、IPC-05w とアクセスポイント・ルーターの間に干渉物がない場合、直線距離で約 100m まで動作します。

## 付録 C. トラブルシューティング

---

### 赤色 LED が点滅しているのですが？

A: 正常にインターネットに接続されていれば、IPC-05w の赤色 LED は常時点灯します。点滅していれば、何らかのネットワーク障害が発生している可能性があります。ネットワーク接続を確認の上、当マニュアルの指示に沿って再度セットアップしてください。

### 無線接続すると画質が低下します。

A: 無線接続時に映像品質が低下する場合は、IPC-05w がアクセスポイントまたは、ルーターから離れすぎているか、アクセスポイントに接続している端末の数が多すぎるか、あるいは WiFi アンテナの位置が最適でない可能性があります。

### 有効焦点を調整できますか？

A: IPC-05w の有効焦点は 30cm から無限大に設定されているため、ほとんどの状況でクリアな映像が見られます。有効焦点を調整する必要はありません。

### IPC-05w のレンズの視野角は何度ですか？

A: 約 60 度です。

### IP カメラで映像を表示できる最大距離は？

A: IPC-05w で遠くにあるものを表示するにあたって、クリアな映像が得られるかは物体の大きさによります。通常、同じ距離にあって目ではっきりと捉えられるものは、IPC-05w でも同じように捉えることができます。

### パスワードを忘れたり、ID・パスワードを紛失したりした場合は？

A: 最も簡単な解決方法は IPC-05w を工場出荷時の設定に戻すことです。IPC-05w のリセットボタンを 3 秒以上押した後に離します。すると IPC-05w は工場出荷時の設定に戻り、管理者アカウントは「admin」、パスワードは空欄、映像表示パスワードは「ipcam」に変更されます。また、接続 ID とパスワードは Web 設定にログインして確認・変更することもできます。

## IP カメラから音声が届けなくなったときは？

A: IPC-05w にはマイクが内蔵されています。CamView で映像が表示されるにもかかわらず音声がでない場合は、下記を確認してください：

- (1) パソコンのスピーカーはオンになっていますか？パソコンで任意の動画ファイルを開くと確認できます。
- (2) IPC-05w のマイクは有効に設定されていますか？Web 設定にて「映像」の「映像設定」を開き、「音声有効」を選択してください。

## 遠隔で映像を表示することはできるのですが、画質が悪く、時々途切れて自動的に再接続します。

A: 回線速度が不足している可能性があります。プロバイダに連絡して回線速度を上げるか、IPC-05w の回線速度設定を下げてください。IPC-05w の回線速度は CamView あるいは Web 設定にログインして変更することができます。

## IPC-05w に録画機能はありますか？

A: IPC-05w の映像・音声は CamView で記録できます。保存した映像・音声の再生は CamPlay という別のソフトを使って行います。また、microSD カード、NAS に保存することもできます。常に録画しておきたい場合は、NAS がお勧めです。

## LAN ケーブルでパソコンと IPC-05w を直接繋ぐことはできますか？

A: IPC-05w をパソコンに直接 LAN ケーブルで接続すると、IPC-05w は自動的に「オート IP」という IP アドレス (169.254.xxx.xxx) を使用します。パソコンが DHCP に設定されている場合、パソコンも「オート IP」を使用しますが、これには IPC-05w とパソコンの接続の後、約 1 分かかります。この時、パソコンの WiFi は必ず無効にしておいてください。IPC-05w がパソコンに接続された後、約 1 分すると、CamView から IPC-05w にアクセスできます。[オートサーチ] にカメラ ID が表示され、カメラ ID をダブルクリックすると映像が表示されます。ただし、この方法では、他の端末からは映像を表示できませんので、ご注意ください。

## 付録 D. インターネットブラウザで画像を表示

---

インターネットブラウザで、現在のカメラの画像（静止画）を表示したい場合は、URL：  
[http://ip\\_address/snapshot.cgi](http://ip_address/snapshot.cgi) へアクセスしてください。ip\_address には IPC-05w の IP アドレス  
を入力します。

あらゆるパソコン、携帯端末のインターネットブラウザで表示することができますが、IPC-05w と  
端末が同じネットワーク内にあるか、IPC-05w にグローバル IP アドレスが付与されている必要が  
あり、一般ユーザーには推奨いたしません。

## 付録 E. SD カード録画について

---

microSD カード録画が突然停止する現象が報告されています。

これは、microSD カードに使われる TLC フラッシュメモリーの耐久性が原因で、製品によっては非常に短期間（数週間程度）で録画が停止するケースもあります。


ほとんどの場合、カメラを再起動することで録画が再開しますが、根本的には microSD カードの寿命が原因ですので、もし録画が止まってしまった場合は、microSD カードの交換をご検討ください。

長期間の録画をされる場合は、NAS のご利用をお勧めいたします。



警告

- ◆ 本製品は屋内専用です。屋外では使用しないでください。
- ◆ 水滴や塵のかかる状態や湿度の高いところで使用しないでください。  
(対応環境：温度0-50℃、湿度20-80%)
- ◆ 水洗いや分解、改造はしないでください。
- ◆ 周波数50Hz、60Hz以外の電源では使用しないでください。

 SolidCamera お問い合わせ窓口

<http://www.solidcamera.net>



0120-983-989

Eメール：info@solidcamera.net

受付時間 9:00~18:00 (12:00~13:00、土日祝、年末年始を除く)